

ANALÝZA ČESKÉHO VELETRŽNÍHO A VÝSTAVNÍHO TRHU 2010

ÚVODNÍ INFORMACE		2
I.	I. CHARAKTERISTIKA CELKOVÉHO VELETRŽNÍHO A VÝSTAVNÍHO TRHU V ČR 2010	3
1.1.	PODÍL AUDITOVANÝCH A NEAUDITOVANÝCH AKCÍ V LETECH 1996-2010	3
1.2.	POROVNÁNÍ AUDITOVANÝCH A NEAUDITOVANÝCH DAT 2006 AŽ 2010	4
1.3.	AUDITOVANÉ A NEAUDITOVANÉ AKCE ROKU 2010 PODLE PRŮMĚRNÉ PLOCHY	6
1.4.	SOUHRNNÉ ÚDAJE O AUDITOVANÉM A NEAUDITOVANÉM TRHU 2010	6
1.5.	STRUKTURA 5 NEJVĚTŠÍCH AUDITOVANÝCH ORGANIZÁTORŮ PODLE VELIKOSTI VÝSTAVNÍ PLOCHY, POČTU VYSTAVOVATELŮ A NÁVŠTĚVNÍKŮ	7
1.6.	ZÁKLADNÍ STRUKTURA AUDITOVANÝCH A NEAUDITOVANÝCH AKCÍ PODLE POČTU VYSTAVOVATELŮ	8
II.	SOUHRNNÉ ÚDAJE O AUDITOVANÉM TRHU 2010	10
2.1.	SOUHRNNÉ ÚDAJE PODLE AUDITOVANÝCH ORGANIZÁTORŮ	10
2.2.	MEZINÁRODNÍ VELETRHY V SOULADU S METODIKOU UFI	11
III.	SOUHRNNÉ ÚDAJE VE VÝVOJOVÉM TRENDU	13
3.1.	SOUHRNNÉ ÚDAJE O AUDITOVANÉM TRHU 2002 - 2010	13
3.2.	SOUHRNNÉ ÚDAJE O CELKOVÉM TRHU ČR 1997- 2010	14
3.3.	ÚČAST NOVINÁŘŮ NA AUDITOVANÝCH AKCÍCH 2006-2010	14
ZÁVĚRY ANALÝZY 2010		15

TABULKOVÁ PŘÍLOHA	
AUDITOVANÉ VELETRHY A VÝSTAVY – DETAILNÍ SOUBOR DAT	
NEAUDITOVANÉ VELETRHY A VÝSTAVY – DETAILNÍ SOUBOR DAT	

SOVA ČR – SPOLEČENSTVO ORGANIZÁTORŮ VELETRŽNÍCH A VÝSTAVNÍCH AKCÍ
V ČR – pověřilo **A M A S I A E X P O** – AGENTURU PRO VÝZKUM EFEKTIVNOSTI
VELETRHŮ A VÝSTAV, zpracováním analýzy českého veletržního a výstavního trhu za rok
2010.

Odpovědný řešitel: prof. PhDr. Dušan Pavlů, CSc.

V Praze 2011-05-30

ÚVODNÍ INFORMACE

AMASIA EXPO, s.r.o. předkládá SOVA ČR za rok 2010 již šestnáctou analýzu českého veletržního a výstavního trhu, ve které zachycuje a hodnotí hlavní vývojové trendy celého auditovaného i neauditovaného trhu za rok 2010.

Již v loňské zprávě jsme konstatovali, že dopad všeobecné hospodářské na sektor fair industry bude patrný nejen v roce 2009, ale také v roce 2010. Tato skutečnost se potvrdila a ačkoliv došlo k nárůstu sledovaných parametrů oproti roku 2009, parametrů roku 2008 veletržní průmysl stále nedosáhl. Potvrzení pozitivního trendu je však příslibem do budoucna. V roce 2010 sledujeme také přesun akcí ze segmentu auditovaných dat do segmentu dat neauditovaných. Ze zkušeností soudíme, že neauditovaná data jsou mnohdy poskytována v celých zaokrouhlených údajích a nejsou dostatečně věrohodným zdrojem o výkonech jednotlivých organizátorů. Nicméně je třeba si zároveň přiznat, že bez těchto ne zcela věrohodných dat by celkový obraz o českém veletržním a výstavním průmyslu nebyl zcela komplexní.

Podle názoru AMASIA EXPO je nezbytné, aby se předsednictvo SOVA znovu zabývalo plněním usnesení Valných hromad SOVA a vedlo své členy k auditům všech realizovaných akcí. Zde se ztrácejí objektivní data, někteří členové SOVA auditují jen některé akce a jiné uvádějí v neauditovaných.

Za rok 2010 tento přesun v celkové výstavní ploše 199.490 m². Tato plocha chybí v auditovaném sektoru (504.349 m² auditovaných a 199.490 m² týchž členů, kteří další realizované akce uvádějí jako neauditované).

AMASIA EXPO standardně čerpá potřebná data ze tří zdrojů:

- Z auditovaných údajů z auditorských protokolů, které jsou jejím autorstvím či žádá o souhrnné tabulky ty subjekty, které audituje BDO Audit.
- Z údajů, o které žádá neauditované organizátory na českém trhu. Zde jsou zkušenosti různé, nicméně lze potvrdit, že více než ¾ organizátorů tato data po několika urgencích poskytnou, byť jsou tato data v některých položkách neúplná..
- Z veřejných údajů. Někteří organizátoři nechtějí svá data poskytovat, pak jsou údaje – obvykle v globálních číslech - získávány z web site, nebo z různých žurnalistických tiskových zpráv.

Obdobně jako v loňském roce lze konstatovat, že ANALÝZA 2010 obsahuje 95% všech veletržních a výstavních dat za Českou republiku za rok 2010.

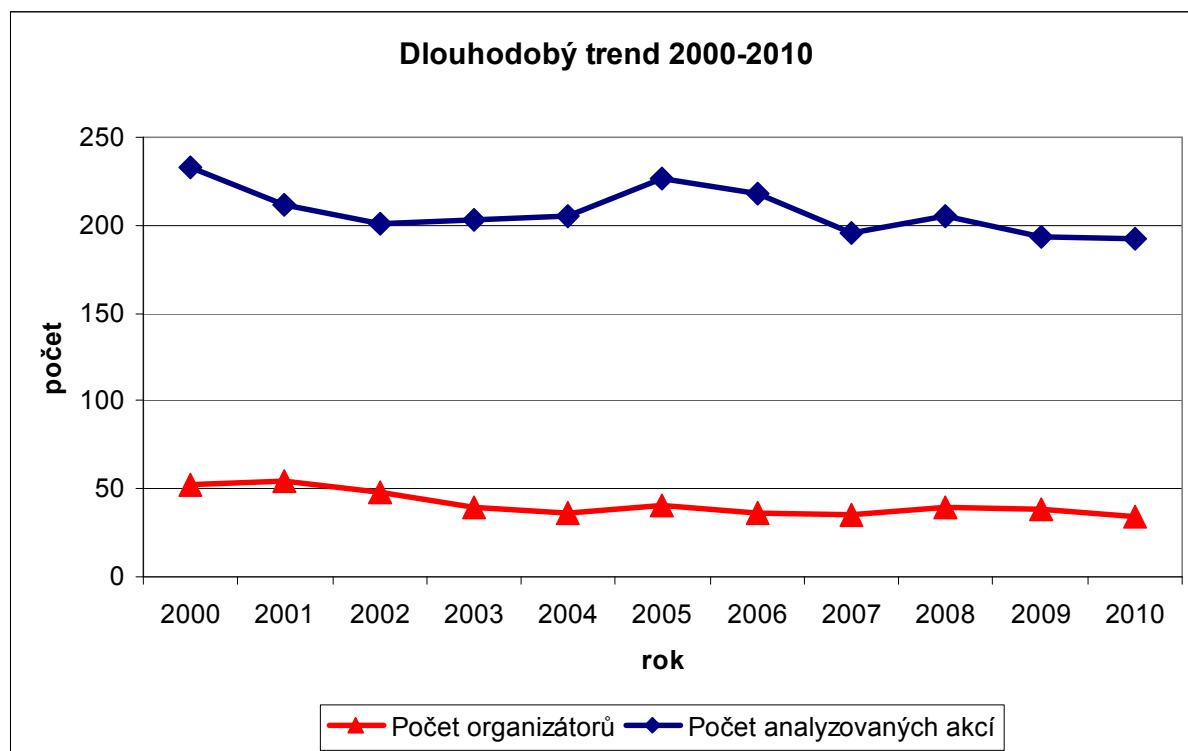
I. CHARAKTERISTIKA CELKOVÉHO VELETRŽNÍHO A VÝSTAVNÍHO TRHU V ČR 2010

Analýza veletržního a výstavního trhu za rok 2010 zpracovává statistické charakteristiky celkem 192 jednotlivých veletržních a výstavních titulů, z toho 82 auditovaných a 110 neauditovaných.

Tabulka č. 1

POROVNÁNÍ ZÁKLADNÍCH ÚDAJŮ V DLOUHODOBÉM TRENDU 2000-2010											
Sledovaná položka v roce	2010	2009	2008	2007	2006	2005	2004	2003	2002	2001	2000
Počet organizátorů	34	38	39	35	36	41	36	39	48	55	52
Počet analyzovaných akcí	192	193	205	196	218	227	205	203	201	212	233

Graf č. 1



Do souhrnné statistiky vstupuje 192 akcí 34 organizátorů, z nichž 5 (VÝSTAVIŠTĚ ČESKÉ BUDĚJOVICE, VÝSTAVY FLORA OLOMOUC, VÝSTAVY LITOMĚŘICE, OSTRAVSKÉ VÝSTAVY, VELETRHY BRNO) je ve výčtech uvedeno 2x - v auditovaných i neauditovaných akcích.

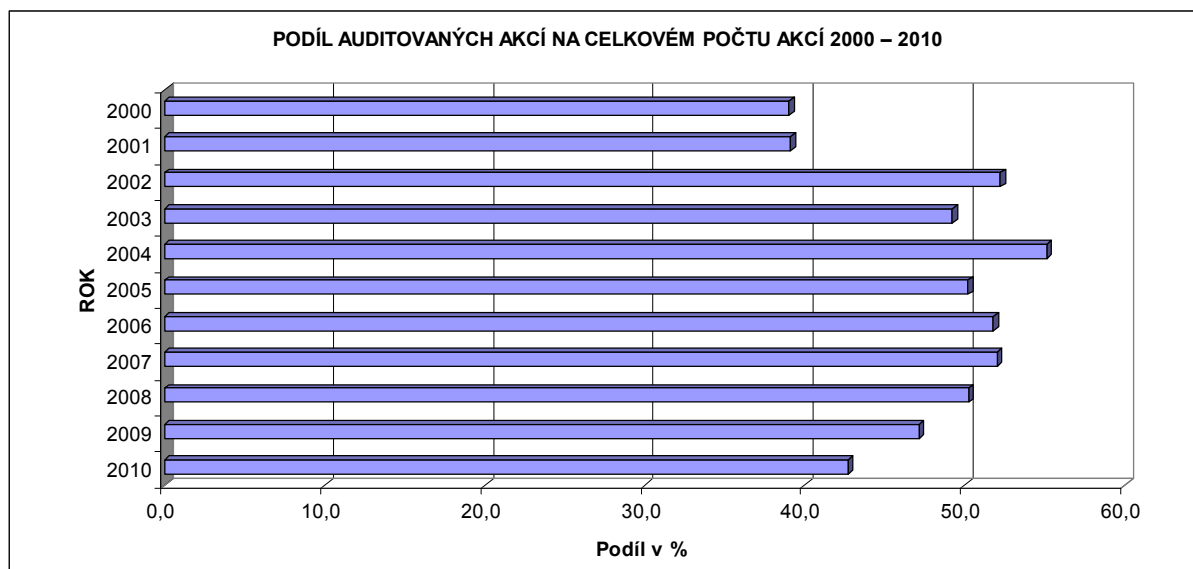
V roce 2010 se ve srovnání s rokem předchozím snížil celkový počet analyzovaných veletržních organizátorů o 4 subjekty, počet analyzovaných akcí poklesl o 1. V porovnání se srovnatelným rokem 2008 (dvouletá periodicita trhu) byl zaznamenán pokles o 13 veletržních akcí. To souvisí se snížením počtu organizátorů, žádné dramatické změny na trhu se neodehrály. Počet veletržních akcí v dlouhodobém hodnocení dokazuje, že veletrh jako komunikační a obchodní nástroj stále zaujímá významné místo ve strategickém uvažování firem.

1.1. PODÍL AUDITOVANÝCH A NEAUDITOVANÝCH AKCÍ V LETECH 2000 – 2010

Tabulka č. 2

PODÍL AUDITOVANÝCH AKCÍ NA CELKOVÉM POČTU AKCÍ 2000 – 2010											
Sledovaná položka v roce	2010	2009	2008	2007	2006	2005	2004	2003	2002	2001	2000
Počet analyzovaných akcí celkem	192	193	205	196	218	227	205	203	201	212	233
Počet auditovaných akcí	82	91	103	102	113	114	113	100	105	83	91
Podíl auditovaných akcí na celku v %	42,7	47,15	50,24	52,04	51,83	50,22	55,12	49,26	52,24	39,15	39,06

Graf č. 2



V letech 2000-2010 bylo analyzováno celkem 2 285 veletrhů a výstav, z nichž bylo 1 097 auditovaných.

Tabulka č. 3

Celkem 2000-2010 všech akcí	Celkem 2000-2010 neauditovaných	Celkem 2000-2010 auditovaných
2 285	1 188	1 097

Roční průměr v ČR realizovaných auditovaných akcí je 100 výstav a veletrhů (2010: 82), neauditovaných 108 akcí (2010: 110). Roční průměr ve sledovaném období pro všechny analyzované akce pak činí 208 realizovaných akcí za rok (2010: 192).

Podíl auditovaných akcí dále klesá. Pokles v roce 2010 je ovlivněn především faktem, že stále ještě neauditují společnosti TERINVEST a ABF Praha, které dohromady pořádaly 14 akcí. Pokud by byly právě jejich výstavy a veletrhy auditovány, činil by podíl auditovaných veletrhů a výstav na celku realizovaných veletrhů a výstav v roce 2010 téměř 50% - 49,47%.. Pokud bychom důsledně uskutečnili zásadu auditingu všech akcí členů SOVA, byl by tento podíl ještě vyšší.

1.2. POROVNÁNÍ AUDITOVANÝCH A NEAUDITOVANÝCH DAT 2006-2010

Pro úvahy SOVA ČR o hlavních trendech, které způsobila ekonomická krize v oblasti fair industry, je zajímavé porovnat výkony předchozích let a aktuálně analyzovaného ročníku.

Tabulka č. 4

HLAVNÍ DOSAŽENÉ PARAMETRY ROKU 2010				
DATA	NAVŠTĚVNÍCI	PLOCHA	VYSTAVOVATELÉ	NOVINÁŘI
AUDITOVANÁ	1 496 243	504 349	14 038	4 799
NEAUDITOVANÁ	1 454 162	359 540	17 307	2 347
CELKEM	2 950 405	863 889	31 345	7 146

Tabulka č. 5

POROVNÁNÍ DAT 2007 - 2010 AUDITOVANÁ / NEAUDITOVANÁ						
TYP DAT	NAVŠT. ABS.	NAVŠT. V %	PLOCHA ABS.	PLOCHA V %	VYST. ABS.	VYST. V %
AUDITOVANÁ 2007	2 006 693	69,87	761 823	74,41	19 784	65,69
AUDITOVANÁ 2008	1 868 436	62,12	764 143	71,56	19 839	62,57
AUDITOVANÁ 2009	1 688 700	62,13	578 752	70,88	16 731	58,79
AUDITOVANÁ 2010	1 496 243	50,71	504 349	58,38	14 038	44,79
NEAUDITOVANÁ 2007	865 426	30,13	261 931	25,59	10 332	34,31
NEAUDITOVANÁ 2008	1 139 109	37,88	303 644	28,44	11 868	37,43
NEAUDITOVANÁ 2009	1 029 169	37,87	237 802	29,12	11 727	41,21
NEAUDITOVANÁ 2010	1 454 162	49,29	359 540	41,62	17 307	55,21

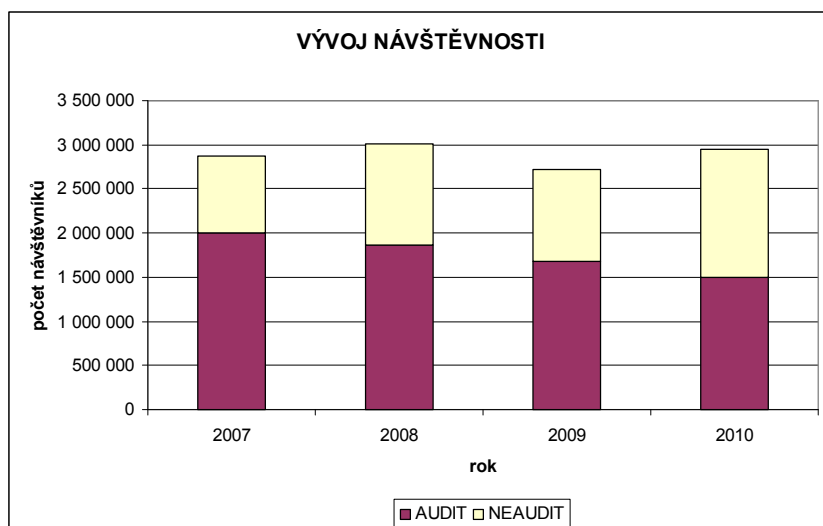
Tato data uvádíme jako základní komparaci, kterou realizujeme každoročně. Je třeba s nimi zacházet opatrně, protože samozřejmě u neauditovaných dat si nelze být jisti skutečnou hodnotou dat, která uvádějí sami organizátoři, bez validizace dat auditorem.

Tabulka č. 6

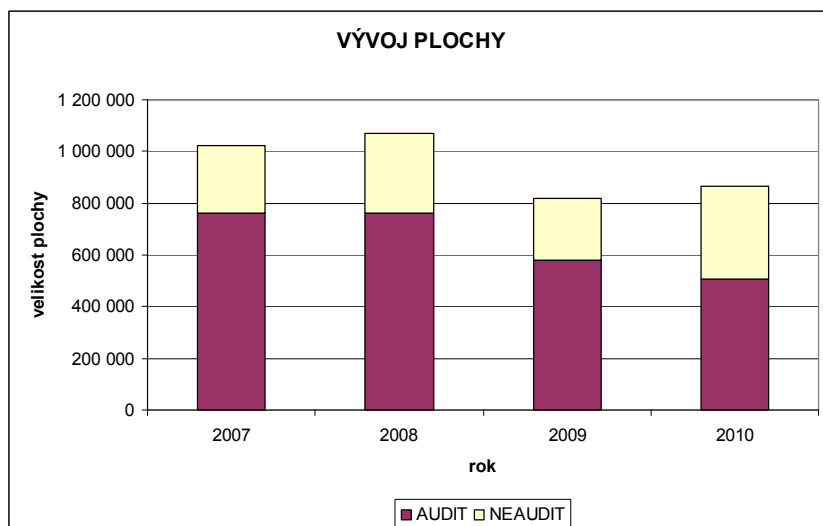
POROVNÁNÍ PODÍLU AUDITOVANÝCH A NEAUDITOVANÝCH DAT NA CELKOVÉM TRHU PODLE PARAMETRŮ												
NAVŠTĚVNÍCI, PLOCHA, VYSTAVOVATELÉ 2007/2010 V %												
TYP DAT	NAVŠT. 2007	NAVŠT. 2008	NAVŠT. 2009	NAVŠT. 2010	PLOCHA 2007	PLOCHA 2008	PLOCHA 2009	PLOCHA 2010	VYST. 2007	VYST. 2008	VYST. 2009	VYST. 2010
AUDIT	69,87	62,12	62,13	50,71	74,41	71,56	70,88	58,38	65,69	62,57	58,79	44,79
NEAUDIT	30,13	37,88	37,87	49,29	25,59	28,44	29,12	41,62	34,31	37,43	41,21	55,21

Jak jsme již výše uvedli, především pro absenci dvou organizátorů, TERINVEST a ABF Praha v auditovaném ranku a nedůslednost členů SOVA, kteří část akcí vykazují v sektoru neauditovaných, narůstá výše podílu neauditovaných akcí na celku.

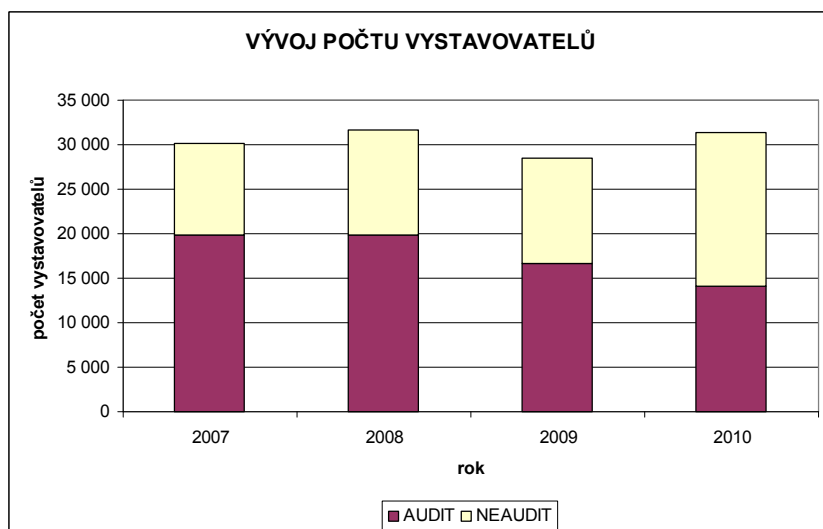
Graf č. 3



Graf č. 4



Graf č. 5



Z uvedených parametrů je zřejmé, že v roce 2010 ve srovnání s rokem předchozím došlo k nárůstu ve všech sledovaných parametrech. Z analýzy je patrné, že veletržní průmysl nastartoval k postupnému růstu. V procentním zastoupení auditovaných a neauditovaných dat na celkovém trhu však získávají převahu neauditovaná data, což není z hlediska budoucnosti a transparentnosti českého výstavního trhu pozitivní zjištění.

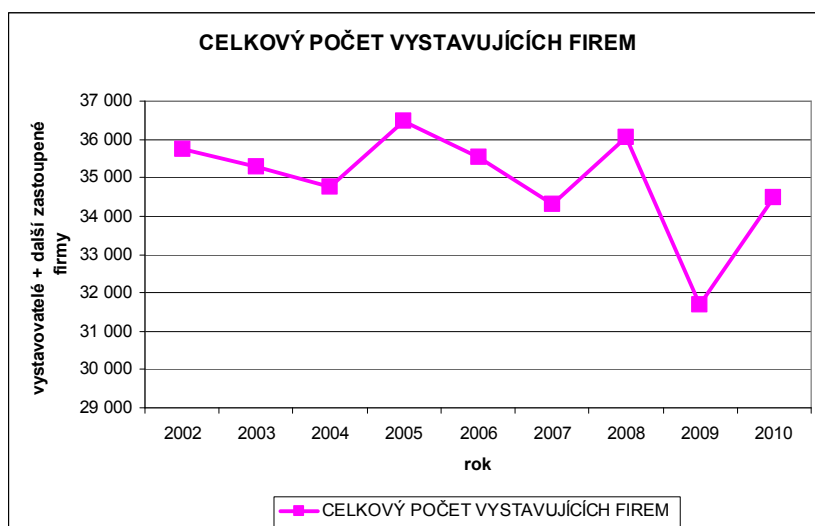
Z výše uvedeného grafického vyjádření je velmi dobře patrná rovněž periodicitu veletržních akcí, která ovlivňuje celý trh. Srovnání s rokem 2008 je sice pro výstavní trh méně příznivé, kdy růst stále nedosáhl hodnot před ekonomickou krizí.

Od roku 2002 uvádí SOVA celkový počet vystavujících firem, což je součet vystavovatelů a DZF (dalších zastoupených firem). Použijeme-li stejný model výpočtu i pro rok 2010, pak finální údaj je v celkové hodnotě 34.500.

Tabulka č. 7

CELKOVÝ POČET VYSTAVUJÍCÍCH FIREM VYSTAVOVATELÉ + DALŠÍ ZASTOUPENÉ FIRMY	
2002	35 741
2003	35 292
2004	34 748
2005	36 471
2006	35 523
2007	34 323
2008	36 055
2009	31 673
2010	34 500

Graf č. 6



Celkový součet vystavovatelů a dalších zastoupených firem je v roce 2010 o 478 jednotek nižší než průměr let 2002-2009, který činí 34.978 vystavovatelů a DZF. Přestože součet nedosáhl úrovně roku 2008, rostoucí trend je více než pozitivním signálem zlepšující se ekonomické situace a tím i veletržního odvětví.

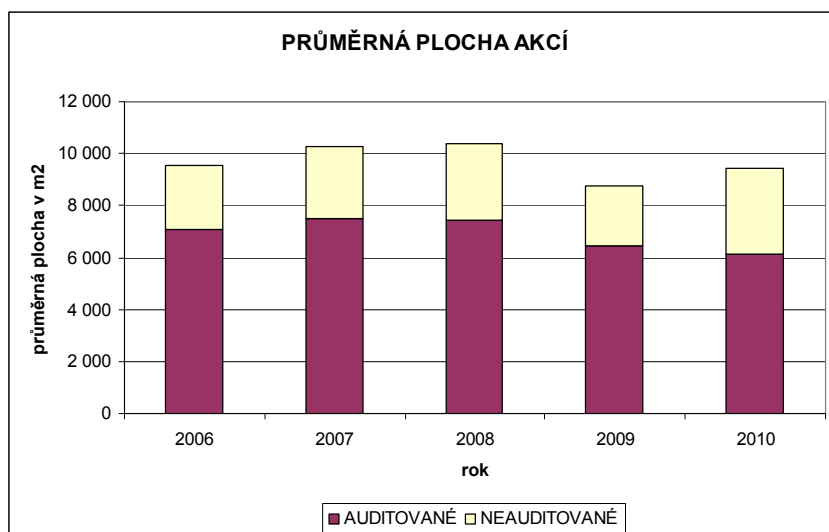
1.3. AUDITOVANÉ A NEAUDITOVANÉ AKCE ROKU 2010 PODLE PRŮMĚRNÉ PLOCHY

Bezesporu dobře a názorně vypovídajícím údajem, v němž se odrážejí formy veletržní a výstavní prezentace jednotlivých vystavovatelů v roce 2010, je údaj o průměrné čisté výstavní ploše. Při detailním zkoumání jednotlivých akcí můžeme vysledovat snižování průměrné plochy vystavovatelů, kteří volí ekonomicky efektivní způsob prezentace.

Tabulka č. 8

PRŮMĚRNÉ PLOCHY AKCÍ V LETECH 2006 / 2010 v m ²					
TYP AKCE	2006	2007	2008	2009	2010
AUDITOVANÉ	7 065	7 469	7 419	6 430	6 151
NEAUDITOVANÉ	2 448	2 786	2 977	2 331	3 269

Graf č. 7



Data v tabulce jednoznačně vypovídají o snížení průměrné výměry jednotlivých výstavních a veletržních akcí v auditovaném segmentu.

Průměrná plocha auditované akce v letech 2006 – 2009 byla 7.096 m², průměrná plocha auditované akce roku 2010 se od této výměry liší o – 945 m².

Průměrná plocha neauditované akce v letech 2006 – 2009 byla 2.636 m², průměrná plocha neauditované akce roku 2010 se od této výměry liší o + 633 m², což částečně koresponduje což částečně koresponduje s přechodem některých větších akcí z auditovaného do neauditovaného ranku. Také je třeba brát v úvahu nepřesnost neauditovaných dat. Lze takto usuzovat z rozdílného trendu od prokazatelně objektivních výkonů auditovaných akcí.

V roce 2010 dosáhly jen některé akce průměrné plochy a výměry vyšší, než byla průměrná plocha:

- Ve skupině auditovaných to bylo 22 akcí z 82
- Ve skupině neauditovaných to bylo 36 akcí ze 110

Tabulka č. 9

POČET AUDITOVANÝCH AKCÍ JEDNOTLIVÝCH ORGANIZÁTORŮ, JEJICHŽ VELIKOST PŘESÁHLA PRŮMĚRNÝCH 6.151 m²	
VELETRHY BRNO	15
INCHEBA EXPO PRAHA	2
VÝSTAVIŠTĚ ČESKÉ BUDĚJOVICE	4
PROGRES PARTNERS ADVERTISING	1

Tabulka č. 10

POČET NEAUDITOVANÝCH AKCÍ JEDNOTLIVÝCH ORGANIZÁTORŮ, JEJICHŽ VELIKOST PŘESÁHLA PRŮMĚRNÝCH 3.269 m²	
ABF	10
VÝSTAVIŠTĚ ČESKÉ BUDĚJOVICE	6
TERINVEST	4
VÝSTAVIŠTĚ OSTRAVA	3
VÝSTAVY LITOMĚŘICE	3
DIAMANT EXPO	2
RAGUSA - GOLF SHOW	1
LYSÁ	1
BEAUTY EXPO	1
INFOTHERMA	1
DART	1
WEVI	1
VEGOPRAG	1
SVĚT KNIHY	1

1.4. SOUHRNNÉ ÚDAJE O AUDITOVANÉM A NEAUDITOVANÉM TRHU 2010

Tabulka č. 11

SOUHRNNÉ ÚDAJE O AUDITOVANÉM A NEAUDITOVANÉM TRHU 2009/2010											
AKCE			PLOCHA		VYSTAVOVATELÉ		DZF		NÁVŠTĚVNÍCI		NOVINÁŘI
			celkem	zahraniční	celkem	zahraniční	celkem	celkem	zahraniční	celkem	
AUDIT 2010	CELKEM 82 AKCÍ ORGANIZÁTORŮ	7	504 349	38 861	14 038	2 247	1 420	1 496 243	31 910	4 799	
NEAUDIT 2010	CELKEM 110 AKCÍ ORGANIZÁTORŮ	27	359 540	5 402	17 307	549	1 735	1 454 162	13 333	2 347	
AUDIT 2009	CELKEM 91 AKCÍ ORGANIZÁTORŮ	8	578 752	42 690	16 731	2 815	2 119	1 688 700	33 919	6 770	
NEAUDIT 2009	CELKEM 102 AKCÍ ORGANIZÁTORŮ	30	237 802	4 248	11 727	614	1 096	1 029 169	6 150	1 270	

I když počet auditovaných akcí v ČR klesl, pro audit jednoznačně hovoří podíl zahraničí. Auditované údaje jsou velmi sledovaným parametrem výstavních akcí právě u zahraničních účastníků, jak ze strany vystavovatelů, tak ze strany návštěvníků, kteří se o účasti na veletrhu rozhodují i podle ověřených údajů o kvalitě a rozsahu akce.

Podíl plochy zahraničních vystavovatelů:

- Audit: 7,71 %
- Neaudit: 1,50 %.

Podíl zahraničních vystavovatelů:

- Audit: 16,01 %
- Neaudit: 3,17 %.

Podíl zahraničních návštěvníků:

- Audit: 2,13 %
- Neaudit: 0,92 %.

Z procentuálního vyjádření je patrné, že auditované údaje mají svou hodnotu a potenciální klienty v celém odvětví ověřené parametry veletrhu zajímají.

1.5. STRUKTURA PĚTI NEJVĚTŠÍCH AUDITOVANÝCH ORGANIZÁTORŮ PODLE VELIKOSTI VÝSTAVNÍ PLOCHY, POČTU VYSTAVOVATELŮ A NÁVŠTĚVNÍKŮ V ROCE 2010

Tabulka č. 12

ORGANIZÁTOR PODLE PLOCHY 2010	PLOCHA CELKEM 2007	PLOCHA CELKEM 2008	PLOCHA CELKEM 2009	PLOCHA CELKEM 2010
VELETRHY BRNO	460 391	485 885	352 988	313 434
VÝSTAVIŠTĚ ČESKÉ BUDĚJOVICE	96 526	102 745	90 746	89 667
INCHEBA EXPO PRAHA	94 030	87 132	69 644	48 503
OSTRAVSKÉ VÝSTAVY	15 252	18 119	16 541	24 445
VÝSTAVIŠTĚ FLORA OLOMOUC	13 137	14 223	16 574	15 556

Tabulka č. 13

ORGANIZÁTOR PODLE POČTU VYSTAVOVATELŮ 2010	VYSTAVOVATELÉ CELKEM 2007	VYSTAVOVATELÉ CELKEM 2008	VYSTAVOVATELÉ CELKEM 2009	VYSTAVOVATELÉ CELKEM 2010
VELETRHY BRNO	9 631	10 687	8 497	7 423
INCHEBA EXPO PRAHA	3 733	3 615	2 924	2 273
VÝSTAVIŠTĚ ČESKÉ BUDĚJOVICE	1 741	1 638	1 723	1 754
VÝSTAVIŠTĚ FLORA OLOMOUC	997	1 063	1 112	1 099
OSTRAVSKÉ VÝSTAVY	720	682	791	863

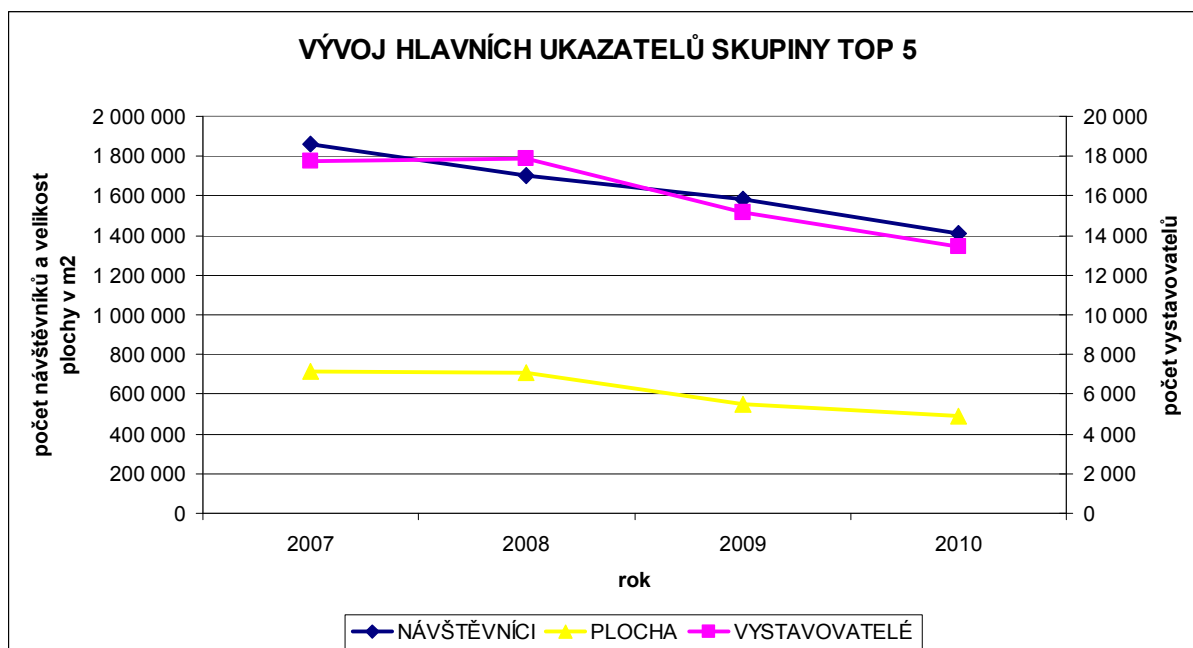
Tabulka č. 14

ORGANIZÁTOR PODLE POČTU NÁVŠTĚVNÍKŮ 2010	NÁVŠTĚVNÍCI CELKEM 2007	NÁVŠTĚVNÍCI CELKEM 2008	NÁVŠTĚVNÍCI CELKEM 2009	NÁVŠTĚVNÍCI CELKEM 2010
VELETRHY BRNO	940 035	878 636	789 787	744 432
VÝSTAVIŠTĚ ČESKÉ BUDĚJOVICE	307 566	260 023	275 579	275 524
INCHEBA EXPO PRAHA	339 618	250 935	229 922	176 977
VÝSTAVIŠTĚ FLORA OLOMOUC	135 344	151 860	133 460	132 815
VÝSTAVY LITOMERICE	NEAUDITOVALI	160 382	155 317	82 754

Tabulka č. 15

TOP 5	NÁVŠTĚVNÍCI	VYSTAVOVATELE	PLOCHA
2007	1 859 819	17 718	716 461
2008	1 701 836	17 860	711 217
2009	1 584 065	15 171	547 928
2010	1 412 502	13 412	491 605

Graf č. 8



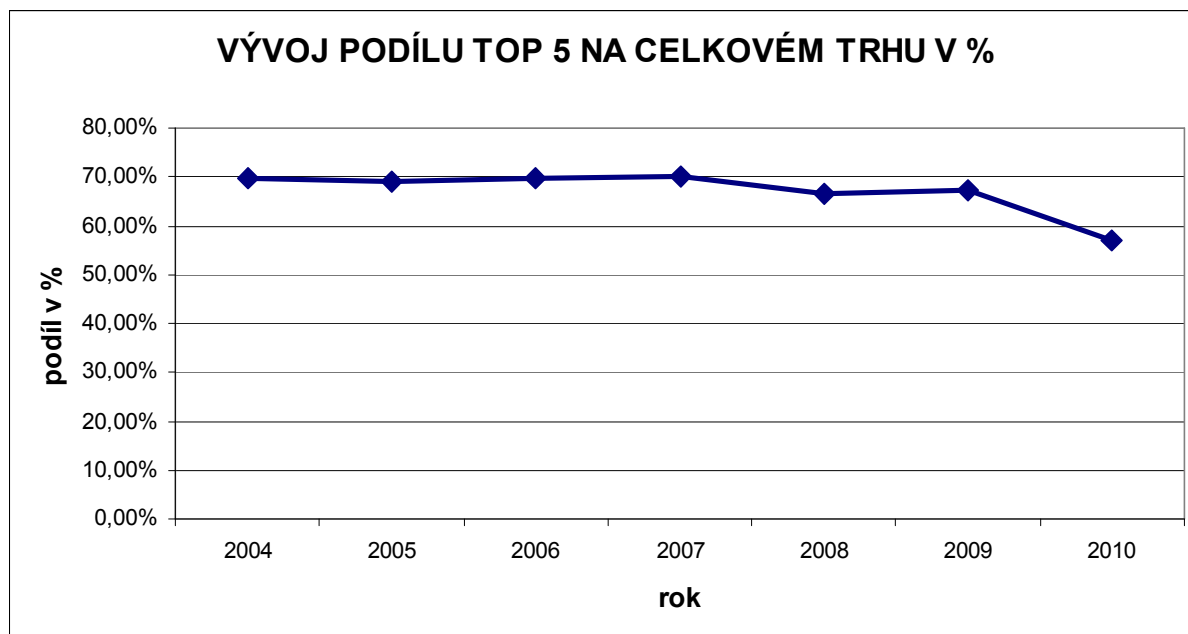
Tabulka č. 16

SILNÁ PĚTKA REPREZENTUJE Z CELKU AUDITOVANÉHO A CELKOVÉHO TRHU V LETECH 2004 – 2010			
	PLOCHA	VYSTAVOVATELÉ	NAVŠTĚVNÍCI
Z AUDITOVANÝCH DAT – 2004	91,21%	84,43%	87,58%
Z AUDITOVANÝCH DAT – 2005	90,68%	83,59%	86,92%
Z AUDITOVANÝCH DAT – 2006	92,39%	86,78%	87,97%
Z AUDITOVANÝCH DAT – 2007	94,05%	89,56%	92,68%
Z AUDITOVANÝCH DAT – 2008	93,07%	90,02%	91,08%
Z AUDITOVANÝCH DAT – 2009	94,67%	91,05%	93,80%
Z AUDITOVANÝCH DAT – 2010	97,47%	95,54%	94,40%
POROVNÁNÍ 2008-2010	4,40%	5,52%	3,32%
POROVNÁNÍ 2009-2010	2,80%	4,49%	0,60%
Z CELKOVÝCH DAT – 2004	69,72%	57,33%	60,17%
Z CELKOVÝCH DAT - 2005	68,85%	55,59%	60,68%
Z CELKOVÝCH DAT - 2006	69,89%	58,59%	61,02%
Z CELKOVÝCH DAT - 2007	70,04%	58,94%	64,75%
Z CELKOVÝCH DAT - 2008	66,61%	56,33%	56,58%
Z CELKOVÝCH DAT - 2009	67,10%	53,31%	58,28%
Z CELKOVÝCH DAT - 2010	56,90%	42,78%	47,87%
POROVNÁNÍ 2008-2010	-9,71%	-13,55%	-8,71%
POROVNÁNÍ 2009-2010	-10,20%	-10,53%	-10,41%

Z komparační tabulky vyplývá, že ve všech sledovaných parametrech mají auditovaná data silné pětky nadpoloviční podíl ve srovnání s celkem auditovaných organizátorů, kde je jejich podíl rozhodující a vyšší než 95,54% v kategorii VYSTAVOVATELÉ, 94,40% celku auditovaných dat v kategorii NAVŠTĚVNÍKŮ a 97,47% v kategorii PLOCHA.

V porovnání s daty celkovými (auditovanými a neauditovanými) je jejich podíl ve dvou parametrech nižší než 50,00% (vystavovatelé a návštěvníci), naopak v porovnání parametru plocha je silná pětka zastoupena téměř 57%.

Graf č. 9



Trend podílu TOP 5 na celkovém trhu můžeme vysledovat například v podílu na výstavní ploše. Výstavní plocha je hlavní parametr výstavního průmyslu. V roce 2010 došlo k poklesu výstavní plochy TOP 5. Je to dáno trendem zmenšování výstavní plochy na všech veletrzích, zejména však na velkých akcích (týká se zejména TOP 5), kde je cena za plochu řádově vyšší než u malých akcí.

1.6. ZÁKLADNÍ STRUKTURA AUDITOVANÝCH /NEAUDITOVANÝCH AKCÍ PODLE POČTU VYSTAVOVATELŮ

Konkrétní data o počtech vystavovatelů na jednotlivých veletrzích a výstavních akcích jsou samozřejmě k dispozici u všech 82 auditovaných akcí, z 95% potom u akcí neauditovaných. Struktura veletrhů, sledovaná podle počtu vystavovatelů výrazně napoví o rozložení výstavního trhu v ČR. Velikost akcí je jedním z parametrů oboru, který akce reprezentuje.

Tabulka č. 17

STRUKTURA VŠECH AKCÍ PODLE POČTU VYSTAVOVATELŮ V ČR – v %											
POČET VYSTAV.	2010	2009	2008	2007	2006	2005	2004	2003	2002	2001	2000
do 50	28,00	27,41	23,90	25,60	31,70	29,30	24,90	23,80	19,20	18,40	18,90
51 – 100	25,40	23,15	27,30	26,10	24,30	27,30	27,90	27,70	34,20	33,00	32,60
101 – 150	11,70	13,44	15,60	15,40	13,30	14,10	16,40	17,80	19,30	19,30	19,30
151 – 200	11,10	9,67	10,20	7,80	10,10	9,80	9,90	9,90	8,00	9,40	11,10
201 – 500	19,60	22,58	18,60	21,00	16,90	14,10	15,40	14,90	12,30	12,70	9,90
501 – 750	4,20	2,15	2,40	2,60	1,80	3,90	4,00	4,50	5,00	5,20	5,60
751 – 1.000	0,00	1,07	1,50	1,00	1,40	1,00	0,50	0,40	1,00	1,00	1,30
1.001 a více	0,00	0,53	0,50	0,50	0,50	0,50	1,00	1,00	1,00	1,00	1,30

Stále tedy platí, že více než polovina, tedy 53,4% (v roce 2006 – 56%, 2007 – 51,7%, 2008 – 51,2%, 2009-50,5%) všech veletrhů a výstav v České republice jsou akce, na nichž počet prezentujících se firem nepřekročí 100 vystavovatelů, což je především doména neauditovaných akcí regionálních organizátorů.

Zatím je v historii posledních 5 let patrný pozvolně se zmenšující podíl této velikostní kategorie z 56% v roce 2006 na současných 53,4% s mírnými výkyvy kolem střední hodnoty 52,56.

Ekonomické souvislosti trhu se projevily i u největších akcí, které se z kategorií nad 700 vystavovatelů přesunuly do kategorie nad 500 vystavovatelů.

Tabulka č. 18

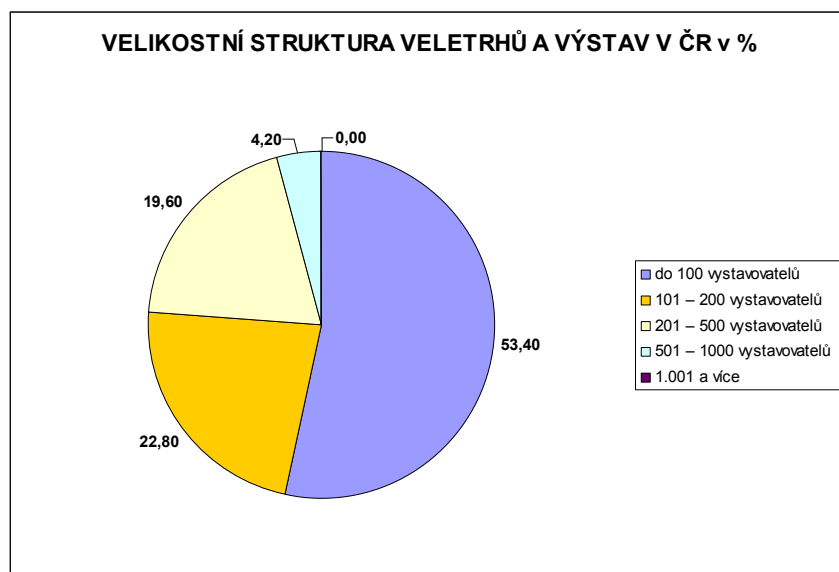
VELIKOSTNÍ STRUKTURA VELETRHŮ A VÝSTAV V ČESKÉ REPUBLICE PODLE POČTU VYSTAVOVATELŮ V LETECH 2000-2010 - v %											
POČET VYSTAV.	2010	2009	2008	2007	2006	2005	2004	2003	2002	2001	2000
do 100 vystavovatelů	53,40	50,56	51,20	51,70	56,00	56,60	52,80	51,50	53,40	51,40	51,50
101 – 200 vystavovatelů	22,80	23,11	25,80	23,20	23,40	23,90	26,30	27,70	27,30	28,70	30,40
201 – 500 vystavovatelů	19,60	22,58	18,60	21,00	16,90	14,10	15,40	14,90	12,30	12,70	9,90
501 – 1000 vystavovatelů	4,20	3,22	3,90	3,60	3,20	4,90	4,50	4,90	6,00	6,20	6,90
1.001 a více	0,00	0,53	0,50	0,50	0,50	0,50	1,00	1,00	1,00	1,00	1,30

Dílčí posun je možno zaznamenat ve všech velikostních skupinách:

- do 100 vystavovatelů – nárůst o 2,90%,
- 101 až 200 vystavovatelů – pokles o 0,3%,
- 201-500 vystavovatelů – pokles o 3,0%,
- 501-1000 vystavovatelů – nárůst o 1,00%.

Data za poslední dva roky ve srovnání s předchozími lety prokazují, že ve velikostní struktuře – z hlediska faktoru počtu vystavovatelů – dochází na české veletržní a výstavní scéně k určitým změnám. Je nepochybné, že jejich dynamiku jednoznačně ovlivnila dnes již zvolna doznívající ekonomická krize a proto zatím **není možné seriózně prognózovat z dvouletého meziročního posunu obecnější tendenci.** Stav v roce 2010 je dobře patrný z grafu č. 10.

Graf č. 10



Jak už jsme avizovali, vývoj na trhu v roce 2010 ovlivnil i velikost veletržních akcí. Žádný veletržní titul nezískal více než 750 vystavovatelů:

Tabulka č. 19

STRUKTURA VŠECH AKCÍ NAD 500 VYSTAVOVATELŮ				
POČET VYSTAVOVATELŮ	AUDITOVANÉ 2010	AUDITOVANÉ 2009	NEAUDITOVANÉ 2010	NEAUDITOVANÉ 2009
501 – 750	742 – MSV		705 – AMPÉR	0
	690 – HOLIDAY WORLD	701 – HOLIDAY WORLD	560 – FOR ARCH	
	641 – ZEMĚ ŽIVITELKA	626 – ZEMĚ ŽIVITELKA	529 – VÁNOČNÍ TRHY – Lysá nad Labem	
	531 – IBF	656 – IBF	558 - STAVEBNÍ VELETRHY - Terinvest	
751 – 1000	0	828 – REGIONTOUR	0	767 – AMPÉR 943 – FOR ARCH
1001 a více	0	1250 – MSV	0	0

II. SOUHRNNÉ ÚDAJE O AUDITOVANÉM TRHU 2010

2.1. SOUHRNNÉ ÚDAJE PODLE AUDITOVANÝCH ORGANIZÁTORŮ

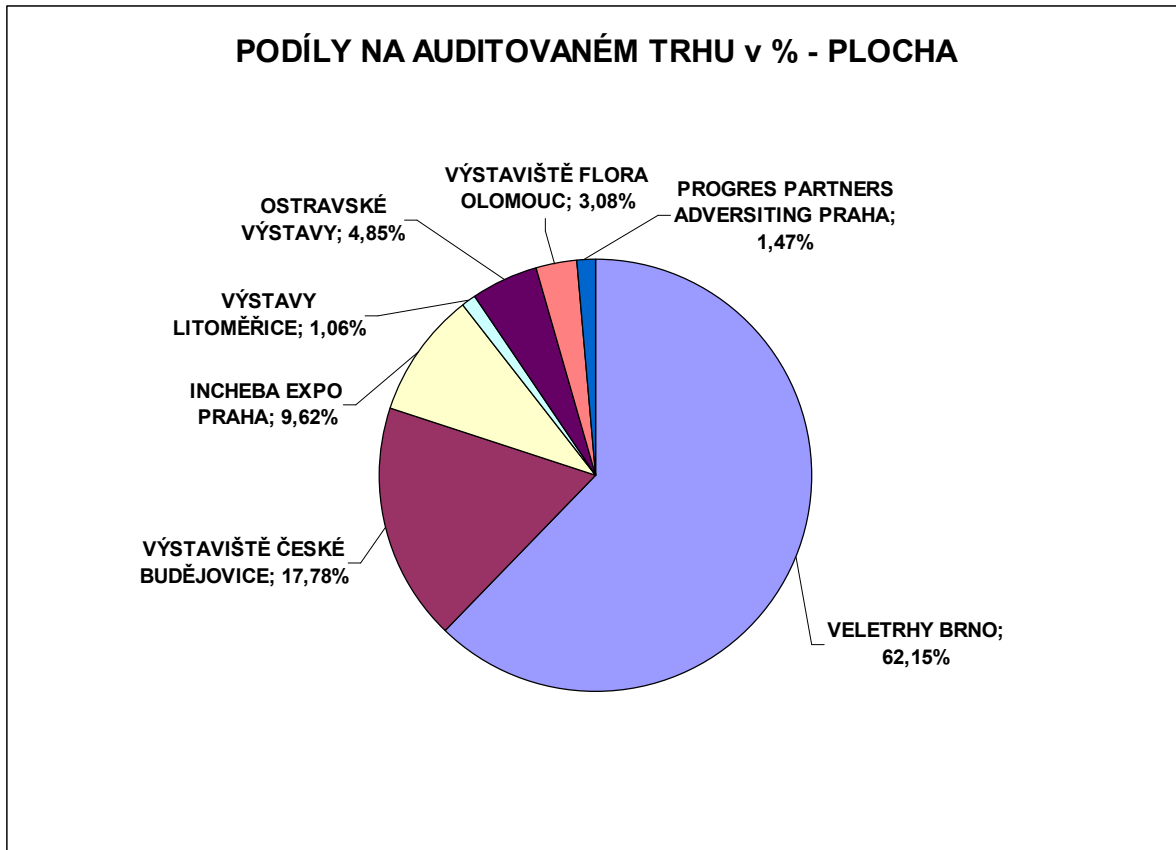
Tabulka č. 20

SOUHRNNÉ ÚDAJE O AUDITOVANÉM TRHU 2010								
ORGANIZÁTOR	PLOCHA		VYSTAVOVATELÉ		DZF	NÁVŠTĚVNÍCI		NOVINÁŘI
	celkem	zahraniční	celkem	zahraniční	celkem	celkem	zahraniční	celkem
VELETRHY BRNO	313 434	30 110	7 423	1 579	908	744 432	28 990	2 877
VÝSTAVIŠTĚ ČESKÉ BUDĚJOVICE	89 667	971	1 754	59	90	275 524	0	268
INCHEBA EXPO PRAHA	48 503	5 325	2 273	544	422	176 977	0	1 304
VÝSTAVY LITOMĚŘICE	5 331	64	321	5	0	82 754	0	13
OSTRAVSKÉ VÝSTAVY	24 445	344	863	21	0	49 881	405	43
VÝSTAVIŠTĚ FLORA OLOMOUC	15 556	1 415	1 099	0	0	132 815	0	163
PROGRES PARTNERS ADVERSITING PRAHA	7 413	632	305	39	0	33 860	2 515	131
CELKEM	504 349	38 861	14 038	2 247	1 420	1 496 243	31 910	4 799

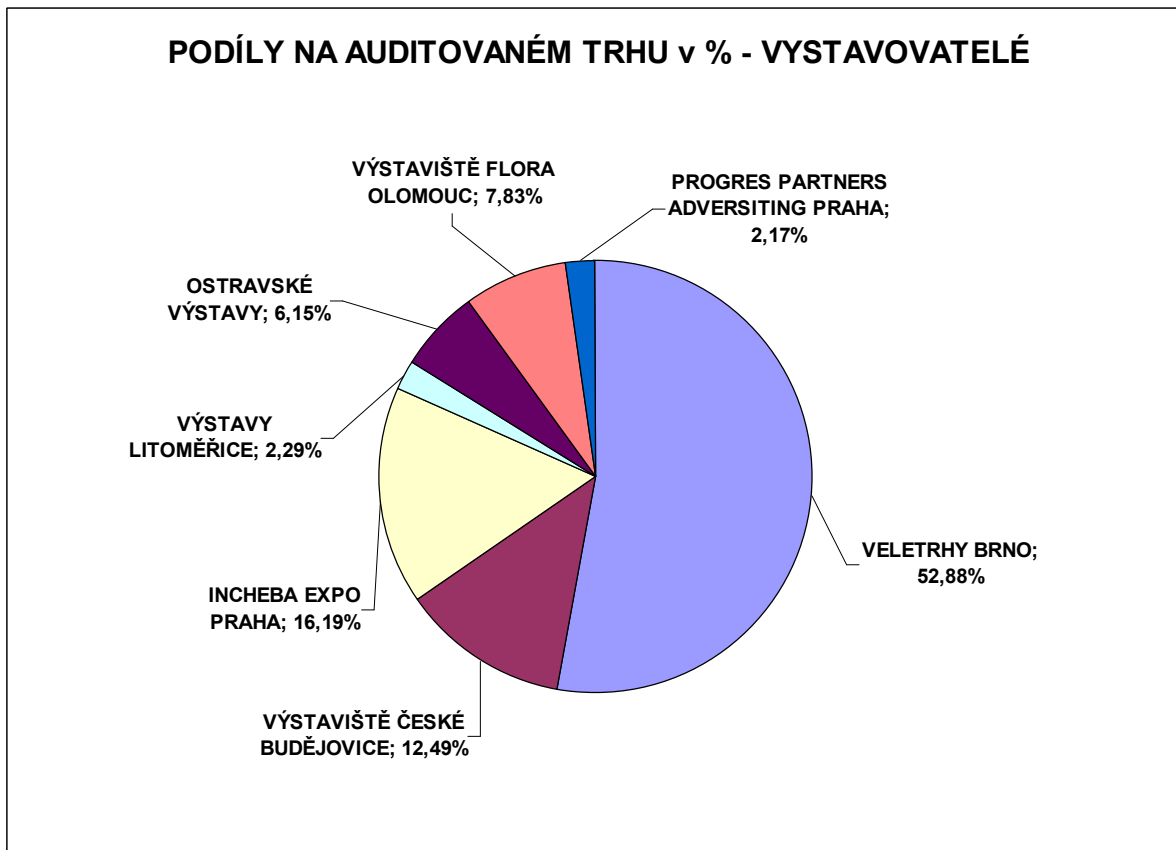
Tabulka č. 21

PODÍLY NA AUDITOVANÉM TRHU 2010								
ORGANIZÁTOR	PLOCHA		VYSTAVOVATELÉ		DZF	NÁVŠTĚVNÍCI		NOVINÁŘI
	celkem	zahraniční	celkem	zahraniční	celkem	celkem	zahraniční	celkem
VELETRHY BRNO	62,15%	77,48%	52,88%	70,27%	63,94%	49,75%	90,85%	59,95%
VÝSTAVIŠTĚ ČESKÉ BUDĚJOVICE	17,78%	2,50%	12,49%	2,63%	6,34%	18,41%	0,00%	5,58%
INCHEBA EXPO PRAHA	9,62%	13,70%	16,19%	24,21%	29,72%	11,83%	0,00%	27,17%
VÝSTAVY LITOMĚŘICE	1,06%	0,16%	2,29%	0,22%	0,00%	5,53%	0,00%	0,27%
OSTRAVSKÉ VÝSTAVY	4,85%	0,89%	6,15%	0,93%	0,00%	3,33%	1,27%	0,90%
VÝSTAVIŠTĚ FLORA OLOMOUC	3,08%	3,64%	7,83%	0,00%	0,00%	8,88%	0,00%	3,40%
PROGRES PARTNERS ADVERSITING PRAHA	1,47%	1,63%	2,17%	1,74%	0,00%	2,26%	7,88%	2,73%
CELKEM	100%	100%	100%	100%	100%	100%	100%	100%

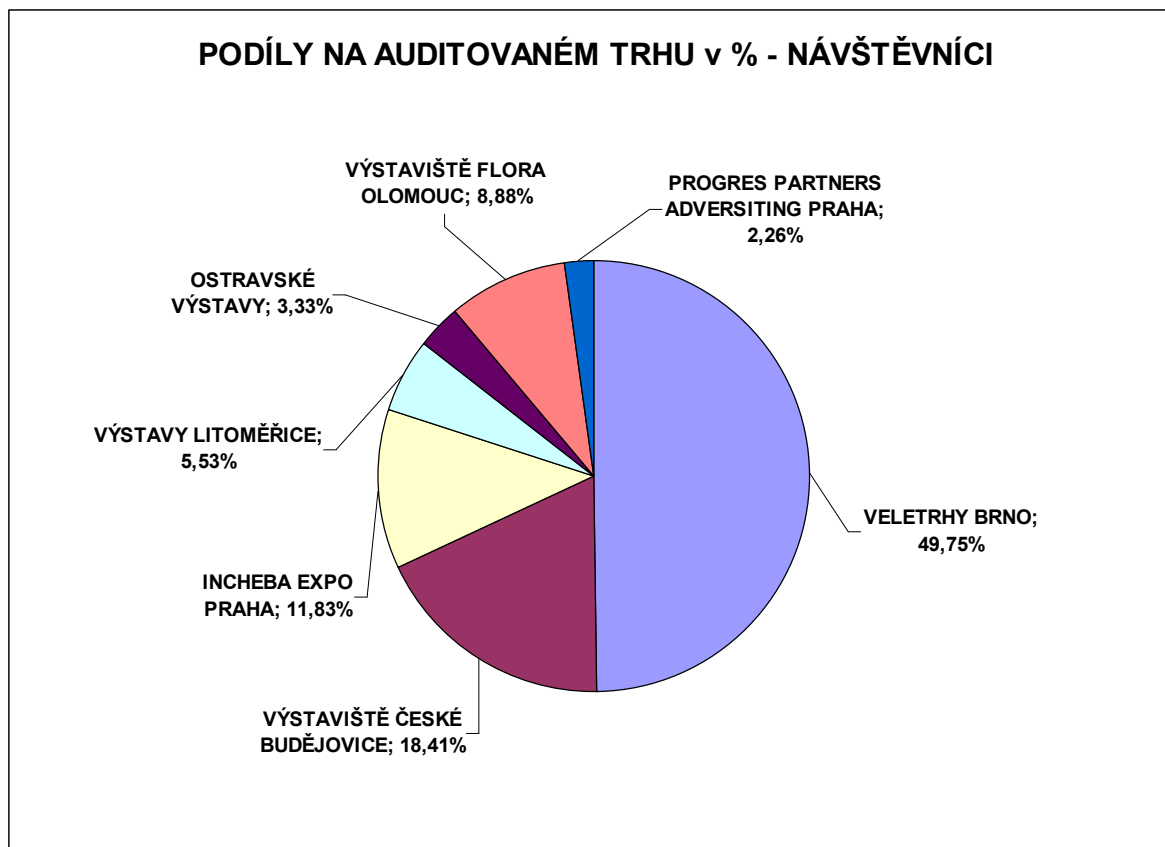
Graf č. 11



Graf č. 12



Graf č. 13



Podíly na auditovaném trhu ČR jednoznačně ukazují sílu pořadatelů, kteří vlastní výstavní areál. Dlouhodobým lídrem českého veletržního a výstavního trhu zůstává s 62% podílem v pronajaté ploše společnost Veletrhy Brno, a.s.. Lze tedy konstatovat, že jakákoliv změna ve výkonu lídra trhu ovlivní výkon celé branže.

2.2. MEZINÁRODNÍ VELETRHY V SOULADU S METODIKOU UFI

UFI počínaje rokem 2005 změnila tato obecně přijatá kritéria mezinárodnosti a nastolila nové parametry: v současné době platí, že za mezinárodní jsou považovány takové veletržní akce, které vykazují nejméně :

- **10% vystavovatelů, kteří jsou ze zahraničí, nebo**
- **5% návštěvníků, kteří jsou ze zahraničí**

Následující tabulka uvádí pouze auditovaná data, neboť uvedené parametry jsou průkazně ověřitelné. Pokud parametr nedosahuje požadované hranice 10% či 5%, je uvedena hodnota 0.

Metodický požadavek UFI, 10% vystavovatelů nebo 5% návštěvníků, kteří jsou ze zahraničí, **splňovalo** na českém veletržním a výstavním trhu v roce 2010 **celkem 46 akcí** (rok 2006: 50, 2007: 41, 2008: 53, 2009: 46), což je více jak polovina z 82 auditovaných akcí. Vzhledem k poklesu auditovaných akcí je srovnání s rokem 2008 v této kategorii nepříliš vypovídající (některé z auditovaných akcí s mezinárodními parametry nebyly v roce 2010 podrobeny auditu).

Tabulka č. 22

ORGANIZÁTOR – AUDITOVANÉ AKCE	PODÍL ZAHRANIČNÍCH VYSTAVOVATELŮ NEJMÉNĚ 10%	PODÍL ZAHRANIČNÍCH NÁVŠTĚVNÍKŮ NEJMÉNĚ 5%
INCHEBA EXPO PRAHA		
1. HOLIDAY WORLD	40,04	0
2. VÁNOČNÍ TRHY	15,47	0
3. PRAGODENT	11,77	0
4. HODINY A KLENOTY	13,57	0
5. MOTOCYKL	11,67	0
OSTRAVSKÉ VÝSTAVY		
1. ŽIVOT NA ZAHRADĚ	16,00	0
PROGRES PARTNERS ADVERTISING		
1. AQUA-THERM	12,78	7,42
VELETRHY BRNO		
1. GO	16,85	0
2. REGIONTOUR	17,48	0
3. STYL I.	27,70	12,86
4. KABO I.	20,59	12,86
5. SI	0	12,86
6. OPTA	21,69	15,58
7. SALIMA	34,20	11,27
8. MBK	15,00	11,27
9. INTECO	0	11,27
10. VINEX	18,06	11,27
11. EMBAX	41,18	11,27
12. TECHAGRO	22,69	5,00
13. ANIMAL VETEX	0	5,00
14. SILVA REGINA	17,61	5,00
15. RYBAŘENÍ	0	5,00
16. IBF	19,59	0
17. SHK	10,30	0
18. MOBITEX	10,78	0
19. VOD-KA	13,44	6,92
20. ENVI BRNO	10,26	6,92
21. URBIS TECHNOLOGIE	0	6,92
22. AUTOTEC+AUTOSALON	23,12	0,00
23. STYL II.	34,52	12,79
24. KABO II.	21,43	12,79
25. MSV	28,44	9,53
26. IMT	46,72	9,53
27. FOND-EX	25,00	9,53
28. WELDING	26,67	9,53
29. PROFINTECH	23,08	9,53
30. INTERPROTEC	30,43	9,53
31. URBIS INVESTICE	0	9,53
32. MEDICAL FAIR	11,11	6,31
33. SPORT LIFE	24,92	8,03
34. BOAT BRNO	13,89	8,03
35. CARAVANING BRNO	16,67	8,03
VÝSTAVIŠTĚ FLORA OLOMOUC		
1. FLORA OLOMOUC – JARNÍ ETAPA	71,42	0
2. JARNÍ ZAHRADNICKÉ TRHY	11,52	0
3. LETNÍ ZAHRADNICKÉ TRHY	12,88	0
4. PODZIMNÍ ZAHRADNICKÉ TRHY	12,06	0

(Pokud je v řádce uvedena 0, znamená to, že reálně dosažený parametr nedosahuje předepsané stanovené výše)

Tabulka č. 23

POČTY MEZINÁRODNÍCH AKCÍ V KATEGORII AUDITOVANÉ VELETRHY A VÝSTAVY			
2007	2008	2009	2010
41	53	46	46

Tabulka č. 24

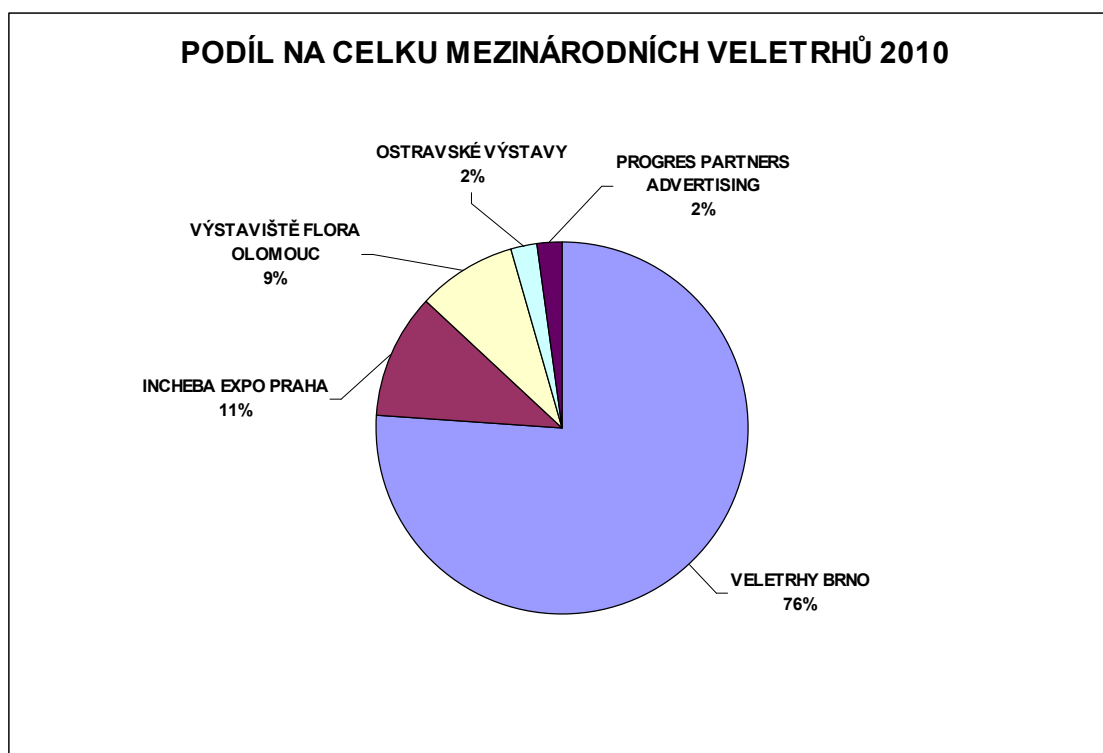
ORGANIZÁTOR A POČTY MEZINÁRODNÍCH AKCÍ	2007	2008	2009	2010
VELETRHY BRNO	27	37	31	35
INCHEBA EXPO PRAHA	10	10	6	5
VÝSTAVIŠTĚ FLORA OLOMOUC	1	3	4	4
OSTRAVSKÉ VÝSTAVY	0	0	3	1
PROGRES PARTNERS ADVERTISING	2	2	2	1
MIP GROUP	1	1	0	0
CELKEM	41	53	46	46

Společnost VELETRHY BRNO si nadále v segmentu mezinárodních veletrhů udržuje dominantní pozici jak v absolutním vyjádření podle standardních ukazatelů, tak i z hlediska počtu titulů, jak vypovídá následující tabulka.

Tabulka č. 25

VELETRHY BRNO	INCHEBA EXPO PRAHA	VÝSTAVIŠTĚ FLORA OLOMOUC	OSTRAVSKÉ VÝSTAVY	PROGRES PARTNERS ADVERTISING
76,09%	10,87%	8,70%	2,17%	2,17%

Graf č. 14



Tabulka č. 26

PODÍL SPOLEČNOSTI VELETRHY BRNO NA CELKU MEZINÁRODNÍCH VELETRHŮ V ČR V LETECH 2006 / 2009			
2007	2008	2009	2010
65,85%	69,81%	67,39%	76,09%

Podíl společnosti VELETRHY BRNO v kategorii mezinárodní veletrhy je ve všech letech v ČR vyšší než 2/3, v roce 2010 dosáhla o něco více než 3/4.

III. SOUHRNNÉ ÚDAJE VE VÝVOJOVÉM TRENDU

3.1. SOUHRNNÉ ÚDAJE O AUDITOVANÉM TRHU 2002/2010

Tabulka č. 27

SOUHRNNÉ ÚDAJE O AUDITOVANÉM TRHU / ČESKÁ REPUBLIKA 2010-2002				
ČRAUDITOVANÝ TRH	PLOCHA	VYSTAVOVATELU	NAVŠTĚVNÍKŮ	AKREDIT. NOVINÁŘŮ
2010	504 349	14 038	1 496 243	4 799
2009	578 752	16 731	1 688 700	6 770
2008	764 143	19 839	1 868 436	7 660
2007	761 823	19 784	2 006 693	9 207
2006	798 374	21 300	2 184 841	9 557
2005	756 536	21 476	2 212 921	10 150
2004	708 649	20 264	2 218 990	9 674
2003	689 205	20 540	2 251 824	9 594
2002	658 414	20 679	2 086 214	8 952

Ve srovnání let 2010/2009 jsou auditovaná data za rok 2010:

- Z hlediska plochy 87,14 % výkonu roku 2009
- Z hlediska počtu vystavovatelů 83,90% výkonu roku 2009
- Z hlediska počtu návštěvníků 88,60% výkonu roku 2009
- Z hlediska počtu akreditovaných novinářů 70,89% výkonu roku 2009

Poklesy auditovaného trhu ve všech ukazatelích koresponduje s přelivem významných akcí do ranku akcí neauditovaných. To ovlivňuje veškerá srovnání výkonu. V tomto případě se musíme spolehnout na údaje o souhrnném trhu, který je pro porovnání s minulými roky relevantní.

3.2. SOUHRNNÉ ÚDAJE O CELKOVÉM TRHU ČR 2002 – 2010

Tabulka č. 28

SOUHRNNÉ ÚDAJE ZA ČESKOU REPUBLIKU 2010-2002				
ČR CELKEM	PLOCHA	VYSTAVOVATELŮ	NÁVŠTĚVNÍKŮ	AKREDIT. NOVINÁŘŮ
2010	863 889	31 345	2 950 405	7 146
2009	816 554	28 458	2 717 869	8 040
2008	1 067 787	31 707	3 007 545	8 441
2007	1 023 754	30 116	2 872 119	9 207
2006	1 055 415	31 388	3 149 624	9 557
2005	996 314	32 289	3 169 951	10 150
2004	927 018	29 843	3 229 814	9 674
2003	909 661	31 460	3 345 550	9 594
2002	850 566	31 740	2 729 416	10 089

Ve srovnání let 2010/2009 jsou celková – auditovaná i neauditovaná data za rok 2010:

- Z hlediska plochy **105,80%** výkonu roku 2009
- Z hlediska počtu vystavovatelů **110,14%** výkonu roku 2009
- Z hlediska počtu návštěvníků **108,56%** výkonu roku 2009
- Z hlediska počtu všech novinářů 88,88% výkonu roku 2009

Ve srovnání let 2010/2008 jsou celková – auditovaná i neauditovaná data za rok 2010:

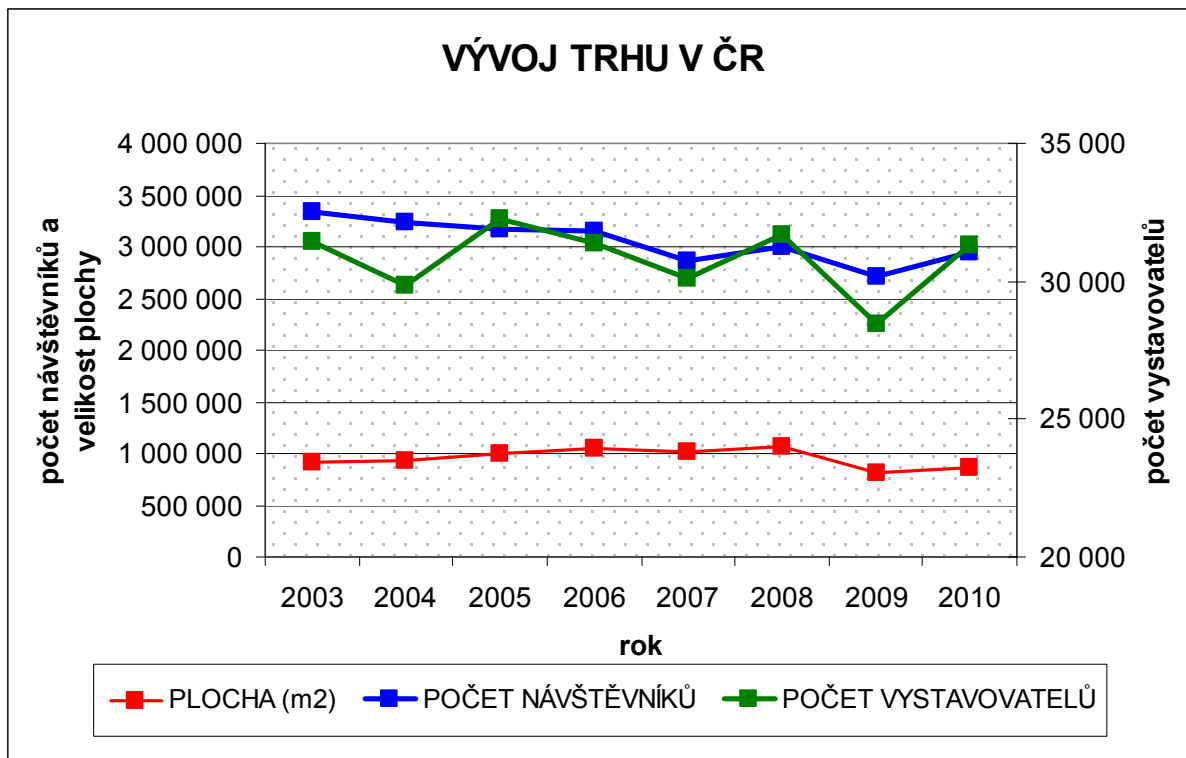
- Z hlediska plochy 80,90% výkonu roku 2008
- Z hlediska počtu vystavovatelů 98,86% výkonu roku 2008
- Z hlediska počtu návštěvníků 98,10% výkonu roku 2008
- Z hlediska počtu všech novinářů 84,66% výkonu roku 2008

Z analýzy celkového trhu vyplývá, že veletržní průmysl po hospodářské krizi znovu nabírá dech. **Ve srovnání s minulým rokem se jedná o nárůst ve všech důležitých parametrech**, jediným poklesem je počet novinářů na veletrzích.

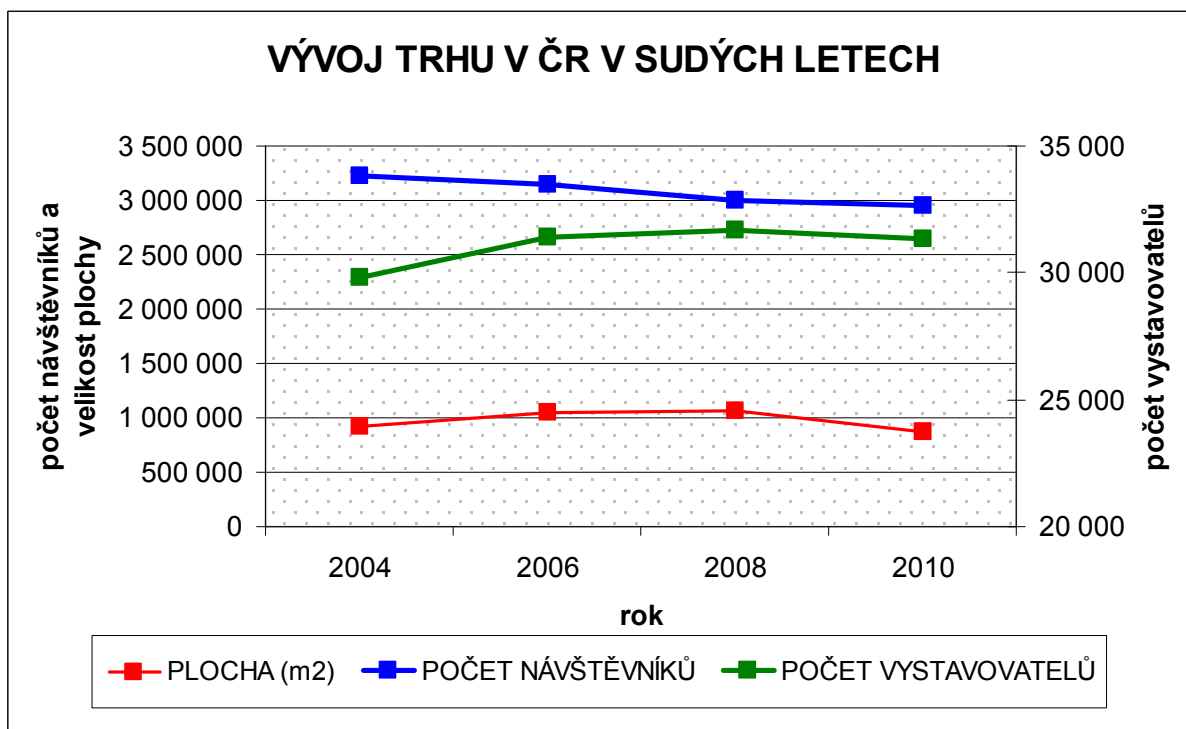
Pokud vezmeme v úvahu periodicitu některých akcí a srovnáme výkon s rokem 2008, tedy rokem před krizí, oživení trhu můžeme potvrdit. Pokles plochy se dal očekávat, neb krize donutila firmy šetřit, což se projevilo skromnější účastí. Počet vystavovatelů a návštěvníků se téměř vyrovnal výkonům před hospodářskou krizí, což můžeme považovat za výrazný úspěch celého odvětví.

Dobře patrný je rostoucí trend i z následujících grafů.

Graf č. 15



Graf č. 16



3.3. ÚČAST NOVINÁŘŮ NA AUDITOVANÝCH AKCÍCH 2006-2010

Tabulka č. 29

NOVINÁŘI CELKEM 2006 – 2010 PODLE ORGANIZÁTORŮ					
ORGANIZÁTOŘI AUDITOVANÍ	2010	2009	2008	2007	2006
VELETRHY BRNO	2 877	4 214	4 726	5 266	5 241
INCHEBA EXPO PRAHA	1 304	1 849	1 961	2 492	2 376
OŠTRAVSKÉ VÝSTAVY	43	61	46	52	63
PROGRES PARTNERS ADVERTISING, PRAHA	131	166	231	145	174
VÝSTAVIŠTĚ ČESKÉ BUDĚJOVICE	268	211	207	149	201
VÝSTAVIŠTĚ FLORA OLOMOUC	163	148	163	113	190
VÝSTAVY LITOMĚŘICE	13	0	0	NEAUDIT	66
CELKEM	4 799	6 649	7 334	8 217	8 311

Jediní dva organizátoři zaznamenali v práci s novináři lepší výsledky, než v roce předchozím: Výstaviště Flora Olomouc a Výstavy Litoměřice. Zbývající auditující ve svých auditorských protokolech 2010 v celkovém součtu prezentovali menší počet novinářů na svých akcích, než v roce 2009. Je to částečně dáno i omezením výdajů ze strany organizátorů, což se projevuje i menším počtem tiskových konferencí a prezentací pro novináře.

ZÁVĚRY A KOMENTÁŘE

- V celém sektoru fair industry ČR doznívají důsledky celosvětové hospodářské krize, která ovlivnila celý segment komerčních marketingových komunikací, veletržní a výstavní sektor nevyjímaje.
- Důsledkem je pokles plochy ve srovnání s rokem 2008, který ještě nebyl poznamenán krizí. Přesto lze konstatovat oživení veletržního průmyslu, které je patrné nejen z meziročních srovnání, ale také v počtu vystavovatelů a návštěvníků, které se blíží k výkonu z roku 2008.
- Celkově bylo v roce 2010 uspořádáno 192 veletržních akcí, což je o 1 méně než v minulém roce, ale o 13 akcí méně, než ve srovnatelném roce 2008, což je rovněž důsledek poklesu celé ekonomiky.
- V segmentu auditovaných akcí bylo hodnoceno v roce 2010 celkem 82 veletrhů a výstav. Významným handicapem v komparaci s jinými evropskými reprezentanty fair industry je skutečnost, že není důsledně dodržována zásada povinného auditingu všech akcí členů SOVA. Zde český veletržní a výstavní průmysl ztrácí téměř 1/3 svého výkonu.
- V roce 2010 byl podíl auditovaných dat v kategorii návštěvníků 50,71% celku návštěvníků, 58,38% výstavních ploch a 44,78% vystavovatelů. Přechod některých organizátorů z auditovaného ranku do neauditovaného výrazně ovlivnil některá srovnání, které takto nelze provést. Relevantní srovnávací hodnotou je tedy výkon celkového trhu v ČR.
- Celkový počet vystavujících firem (vystavovatelé a DZF) vzrostl z hodnoty 31.673 v roce 2009 na 34.500 v roce 2010. Výrazné zvýšení je dobrým signálem, přestože nedosáhlo úrovně roku 2008.

- V klasickém meziročním srovnání došlo k nárůstům ve všech důležitých parametrech. Pronajatá výstavní plocha vzrostla o 5,80%, počet vystavovatelů o 10,14% a návštěvníků o 8,56%.
- Při srovnání sudých let, kdy je třeba vnímat rok 2008 jako poslední rok před krizí, výstavní průmysl potvrdil, že přišlo oživení. Plocha sice poklesla o 19,10%, což je dáno větší skromností firem, počet vystavovatelů poklesl jen o 1,14% a počet návštěvníků o 1,90%.
- Silná pětka českého veletržního a výstavního trhu reprezentovala přes 94,0% výkonu celkového auditovaného trhu roku 2010. 97% plochy, 95% vystavovatelů a 94% návštěvníků.
- Podíl silné pětky na celkovém trhu mírně klesl, což je dáno poklesem plochy u velkých akcí, kde je cenová hladina vyšší, než u menších veletržních akcí. Trend šetření ze strany firem se stále projevuje.
- Z hlediska struktury akcí hodnocené podle počtu vystavovatelů na akci, posiloval v roce 2010 velikostní segment do 100 vystavovatelů na akci. Tento segment představuje 53,40% trhu a vzrostl o 2,84%.
- Na celkovou strukturu českého výstavního trhu je bezesporu potřebné podívat se také z hlediska velikosti jednotlivých akcí. Názorně vypovídajícím údajem, v němž se odrážejí již první formy úsporné veletržní a výstavní prezentace jednotlivých vystavovatelů, je údaj o průměrné čisté výstavní ploše. Průměrná velikost pronajaté plochy auditovaných akcí činila 6.151 m² (pokles vůči průměrné hodnotě minulých let o 945 m²), zatímco u neauditovaných akcí byla průměrná pronajatá plocha 3.269 m², což představuje nárůst o 633 m².
- Z celkového počtu 82 auditovaných akcí bylo 46 mezinárodních veletrhů v souladu s metodikou UFI – tj. 56,09% všech titulů. Dlouhodobě zde dominuje společnost VELETRHY BRNO s aktuálním podílem 76,09% na celku mezinárodních veletrhů 2010.
- Na všech – auditovaných i neauditovaných – veletrzích a výstavách, se akreditovalo 7.146 novinářů, z toho 4.799 na akcích auditovaných.
- **Na závěr lze konstatovat, že veletrhy jsou ovlivněny úspornou strategií firem, což se projevilo poklesem plochy ve srovnání s rokem 2008. Všechny ostatní parametry však vykazaly pozitivní trend a nárůsty hodnot jsou příslibem pro celý trh. Veletrhy opět rostou a potvrzují, že mají nezastupitelnou roli v marketingovém mixu firem. Veletrh jako marketingový nástroj si udržuje výrazný podíl v oblasti získávání kontaktů, kontraktů a face to face komunikace, což jsou nástroje pro účinnou marketingovou i obchodní strategii.**